

Energías renovables en Tharsis. 1ª parte: los Parques Eólicos



Introducción

La energía eólica explota un recurso renovable, el viento, por lo que no contaminan. Ni utilizan en el proceso de explotación recursos agotables como son el petróleo, el carbón, etc.; cada vez más escasos, lo que conlleva una menor dependencia exterior en la importación de estos recursos.

Generar energía eléctrica sin que exista un proceso de combustión o una etapa de transformación térmica, caso del petróleo y el carbón, o la fisión nuclear. Supone, desde el punto de vista medioambiental, un procedimiento limpio, exento de problemas de contaminación.

Además, se trata de una fuente de energía inagotable, que se renueva de forma continua, no genera residuos, es segura, compatible con la agricultura, la ganadería y el ocio. Evita el agotamiento de las reservas de combustibles fósiles, las instalaciones son fácilmente actualizables y desmantelables, producen una ocupación de terreno reducida y generan movimientos de tierras muy inferiores a los que precisan fuentes convencionales, como las basadas en la minería del carbón o el petróleo.

Actualmente se ubican en Tharsis dos instalaciones diferentes: El parque eólico Tharsis con 5 aerogeneradores y el Parque eólico El Saucito con 19 aerogeneradores.

Parque eólico Tharsis.

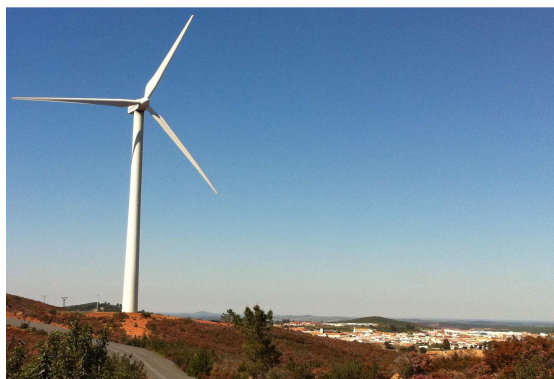
Este parque eólico se sitúa en la denominada Sierra Tarse, emblemática de la zona por tener el mirador más alto en muchos kilómetros a la redonda: La Divisa (365 m sobre el nivel del mar). Se compone de 5 aerogeneradores G58-850 KW con una producción anual estimada en 8.955 MWh. Comenzó su construcción en el año 2004 y entró en funcionamiento a finales de 2005.

Su propietario inicial fue Gamesa Energía, cambiando a comienzos del 2006 a los actuales dueños, la empresa de energías renovables Aldesa (grupo SAPEC).

Se realizaron pistas de acceso de unos 6 metros de ancho, para facilitar el transporte de las piezas que componen cada aerogenerador y para el acceso de mantenimiento. De esta forma comenzó el tránsito motorizado a zonas donde antes era difícil llegar a pie.

Como notas críticas a este parque, destacar que la implantación ha traído asociada una contaminación acústica a la zona, que puede detectarse a veces en Pueblo Nuevo o incluso en el núcleo urbano de Tharsis.

Desde *Amigos de Tharsis* mostramos en su día nuestra disconformidad con este parque eólico, con la siguiente nota que enviamos a los medios:



Aerogeneradores en las Sierras del Andévalo Central

“Recientemente se han aprobado las declaraciones de impacto ambiental de varios parques eólicos en el Andévalo, en concreto los situados en los términos de Tharsis, Puebla de Guzmán y El Almendro. Estos parques estarían contiguos unos a otros y conectados a la misma subestación de enganche a la red, Nueva Tharsis. Especificando más, se trata de los parques denominados El Saucito, Valdefuentes, el Centenar y Majal Alto.

*Pues bien, este gran conglomerado de parques se implantará sobre las cumbres de las sierras, cuyos nombres reciben respectivamente. Son zonas reforestadas con eucaliptos, con accesos ya practicados por la propia explotación forestal desmesurada. El destrozo que se produciría sería relativamente pequeño, sin afectar a ninguna zona protegida o de gran interés medioambiental. **“En términos generales, nos parece una buena idea el que se apueste de verdad por las energías renovables limpias en nuestra comarca, de la que últimamente solo se acuerdan para albergar residuos”.***

La ingeniería de estos parques es de la empresa vasca Gamesa Energía. Los inversores mayoritarios serían una sociedad luso-belga, propietaria de gran parte de los terrenos forestales en los que se asentarán. Los aerogeneradores que se instalen serán de 2 MW, los más grandes que fabricará Gamesa, pues hasta el momento estos modelos no existen en el mercado. La altura de estos gigantes está en torno a los 110-125 m en punta de aspas. El total de molinos, una vez completado el parque, sería de unos 80 aproximadamente, con lo que la energía que proporcionarán a la red, estando todos en funcionamiento, será de unos 150 MW, equivalente a la térmica de la punta del Cebo a medio rendimiento.

Hasta aquí podríamos pensar que todo es maravilloso. Pero.....he aquí que se pretende aprobar un quinto parque, de 5 aerogeneradores, en la Sierra “Tarse”. Si nos situamos en dicha sierra podremos apreciar el gran valor medioambiental y paisajístico que tiene este punto geodésico, como para que le coloquen 5 de estos gigantes del Quijote. ¿Tan poco valor han dado a este lugar?, cuando es el único que se conserva en nuestro municipio con tanta riqueza.

Bien es verdad que es el punto más alto, junto con El Peñón (Puebla de Guzmán), en muchos Kilómetros a la redonda, y es ideal para el viento; pero pongamos al otro lado de la balanza el sacrificio de esta zona y veremos, a medio plazo, el error de haberlo consentido. Estos cinco aerogeneradores, que tienen la altura de la Giralda, podrían colocarse en otras zonas; no olvidemos que frente a los 80 restantes suponen apenas un 6% del total a instalar.

Piénsenlo: Ayuntamientos de Alosno y Tharsis, y ciudadanía; molinos de viento sí, a cualquier precio no.

Se ha menospreciado el valor de dicha sierra y tenemos una oportunidad para defenderla como nuestra sierra virgen: aquella que nos dice cuando llueve por sus nieblas; la que nos proporciona una vista de pájaro del pueblo; la que sitúa nuestro municipio desde el horizonte; la que nos describe Deligny en sus "apuntes históricos"; la que ha dado el nombre a nuestro pueblo; la que, obligatoriamente, hay que preservar para la defensa de nuestro patrimonio histórico..... pero la de los molinos de viento ¡No!


¿Qué pensarían en la Puebla de Guzmán si les colocasen estos gigantes en El Peñón?, ¿O en Calañas en el cabezo Morante? ¿O en Alosno en el cabezo Juré? Pues simplemente que propondrían otros lugares alternativos, a sabiendas de la sensibilidad municipal por estos parajes.

No podemos creer que unos miles de Euros de licencia municipal puedan más que el mantener virgen estos parajes, dignos de conservar también, como legado de nuestros antepasados. Pero en nuestro pueblo parece que de un tiempo a esta parte no se fomenta esta sensibilidad, casi todo vale con tal de meter un dinero en las arcas del arruinado Ayuntamiento. Pues bien, actúen como les dicte sus conciencias pero es bueno que sepan que ahora tiene remedio, el año que viene puede ser tarde."

Asociación Amigos de Tharsis Ernesto Deligny

Febrero 2004

PROPUESTA DE CREACIÓN, DELIMITACIÓN, ANÁLISIS Y DIAGNOSTICO, DE ESPACIO NATURAL PROTEGIDO EN: SIERRA TARSE, SAUCITO, Y MADROÑAL



Curso: 3º de Ciencias Ambientales
Asignatura: Ordenación del territorio y Medio Ambiente
Universidad de Huelva, Julio 2003

Actualmente seguimos manteniendo nuestra postura: nunca hubo de sacrificarse la *Sierra Tarse*.

Una vez más, primó el dinero al valor patrimonial y medioambiental de la zona.

También es importante comentar, que antes de la aprobación de dicho parque existía una propuesta de conversión de esta zona en paraje natural, estudio que fue realizado por alumnos de Ciencias Ambientales de la Universidad de Huelva, a quienes prestamos asesoramiento.

Pero, antes de comenzar su construcción, en verano de 2004, fue arrasada la ladera Sur por un incendio provocado, perdiéndose una parte valiosa de la misma ¿se investigó el delito? Ahí quedará para la historia. Tres años más tarde se reforestó la zona devastada con cuantiosas subvenciones.

Por otro lado, los socios del coto de cazadores cuestionaron la implantación de este parque, por la posible repercusión en la caza. Pero al final, ni se declaró paraje natural, ni se rechazó la declaración de impacto ambiental del mismo.

Cada aerogenerador instalado, generó un contrato privado por el que se remunera a los propietarios del terreno con una cantidad valorada en un % del total de la energía generada, a cambio del derecho de paso y las obras necesarias (unos 50.000 € aprox.).



Esto trajo discusiones entre el Ayuntamiento de Tharsis y Nueva Tharsis S.A.L., ya que la ladera Sur de la Sierra Tarse pertenece a unos y la ladera norte a otros, con el límite de demarcación en la ubicación de algunos aerogeneradores. Al final quedaron instalados, dos en terrenos del Ayuntamiento, y otros tres en terrenos de Nueva Tharsis S.A.L. Las respectivas licencias de obra fueron cobradas por el Ayuntamiento (otra cantidad nada despreciable).

Se construyó una línea eléctrica de evacuación subterránea de 15 Kv, recorriendo el parque de Oeste a Este, hasta llegar a la “Subestación Tharsis” ubicada en los talleres de la antigua Compañía Minera. Para ello, la propietaria de la subestación tubo que modificarse, reforzándola (conecta a la línea de transporte Calañas-El Granada).

A pesar de la ceguera de los gestores del Ayuntamiento de Tharsis-Alosno, por implantar como fuese este parque, dejaron escapar algo muy estratégico: la ubicación de una gran Subestación como Zona de Evacuación Eléctrica para todos los parques eólicos, y que estaba prevista en la “Subestación Tharsis”.



Esta gran Subestación terminaría colocándose en los Baldíos de Puebla de Guzmán (junto a la carretera Puebla-Castillejos)

Parque eólico El Saucito



Este parque eólico se sitúa en las denominadas Sierra El Saucito (Tharsis) y Sierra del Carnero (Alosno). Consta de 19 aerogeneradores con una potencia de unos 38 MW.

Fue construido por la empresa Gamesa Energía entre 2008-2009 y entró en funcionamiento en el año 2010.

Para facilitar el transporte de las piezas a las zonas de montaje, se abrieron anchas pistas de tierra.

La evacuación eléctrica de este parque se realiza de forma subterránea por una línea de 20 kV, hacia la subestación de Los Baldíos, en Puebla de Guzmán (puesta en marcha en 2010). En un principio estaba prevista la instalación de aerogeneradores en las lomas del Cabezo Madroñal, pero fueron rechazados por problemas patrimoniales de los terrenos y cercanía a la población.

La vegetación de estas sierras se compone de grandes bosques de eucaliptos, y en menor proporción de bosques de pinos.



Al igual que en el Parque eólico Tharsis, también hubo disputas por la ubicación de este nuevo parque, en este caso entre ayuntamiento de Tharsis, ayuntamiento de Alosno, Nueva Tharsis S.A.L. y los propietarios del bosque de eucaliptos de la zona (dueños de la antigua Compañía Minera)

La solución impuesta en el tira y afloja, por quedar dentro del terreno de uno, o de otros, terminó en una mala planificación: concentración de molinos en zonas cercanas a Pueblo Nuevo y desaprovechamiento de las zonas más favorables en las lomas de El Saucito. Incluso

podemos ver como existen aerogeneradores en zonas bajas de la Sierra del Carnero, con tal que se instalaran dentro de terrenos de Alosno.

Los cinco aerogeneradores más cercanos a Pueblo Nuevo tienen hélices más grandes y multiplicadores distintos que las del resto, para que giren más lentamente y sean más silenciosos.

Las hélices de estos aerogeneradores son de fibra de carbono, lo cual les da unas características de flexibilidad y ligereza ideales. Se puede apreciar, cuando están a pleno rendimiento, que las puntas de las mismas se doblan a más de un metro de su eje longitudinal

Por otro lado comentar que no siempre están funcionando: dependen del régimen de viento, y de la autorización diaria de Red Eléctrica Española para evacuar la energía eléctrica a la red. Ambos condicionantes se gestionan desde un centro de control en Sevilla.

Además, la orientación de la torre de cada aerogenerador se hace automáticamente, de cara al viento. Detectado por una veleta situada en la estructura de los mismos, al objeto que el giro de las aspas sea en sentido de las agujas del reloj y en la posición más óptima al viento. Pueden tener una ligera desviación, pero generalmente todos se orientan en la misma dirección, dependiendo de la incidencia de los vientos en cada zona.

Un tema que ha empeorado en este parque es la sustitución de los pilotos rojos de balizamiento, que facilitan la visibilidad nocturna a las aeronaves, por balizas parpadeantes blancas. Convirtiendo los bosques de la zona en una feria durante la noche. Desde más de 30 Km. de distancia pueden verse los molinos. ¿Tantas aeronaves circulan de noche por el Andévalo a 100 metros de altura?

Asociación Amigos de Tharsis Ernesto Deligny

Abril, 2011